

**BULLETIN DE L'IPC DU MOIS D'OCTOBRE 2013**

Année XV Numéro IX

**RESULTATS DE L' INDICE DES PRIX A LA  
CONSOMMATION DU MOIS DE SEPTEMBRE 2013**

Octobre 2013

L'indice des prix à la consommation du mois de septembre 2013 affiche une baisse de -0,3% en variation mensuelle soit le même niveau qu'en août indiquant la poursuite de la tendance à la baisse. Au troisième trimestre de l'année les prix sont en hausse de +1,1% contre +2,6% au second et une baisse de -1% au premier trimestre. Le retour d'un bon approvisionnement des fruits et légumes est à l'origine de la baisse des prix sur les marchés. Cette diminution est due aux prix des fonctions "Produits alimentaires, boissons et tabacs" (-0,3%), "Articles d'habillement et articles chaussants" (-1,4%) et des "autres biens et services" (-2,3%). En glissement annuel, les prix ont crû de +2%.

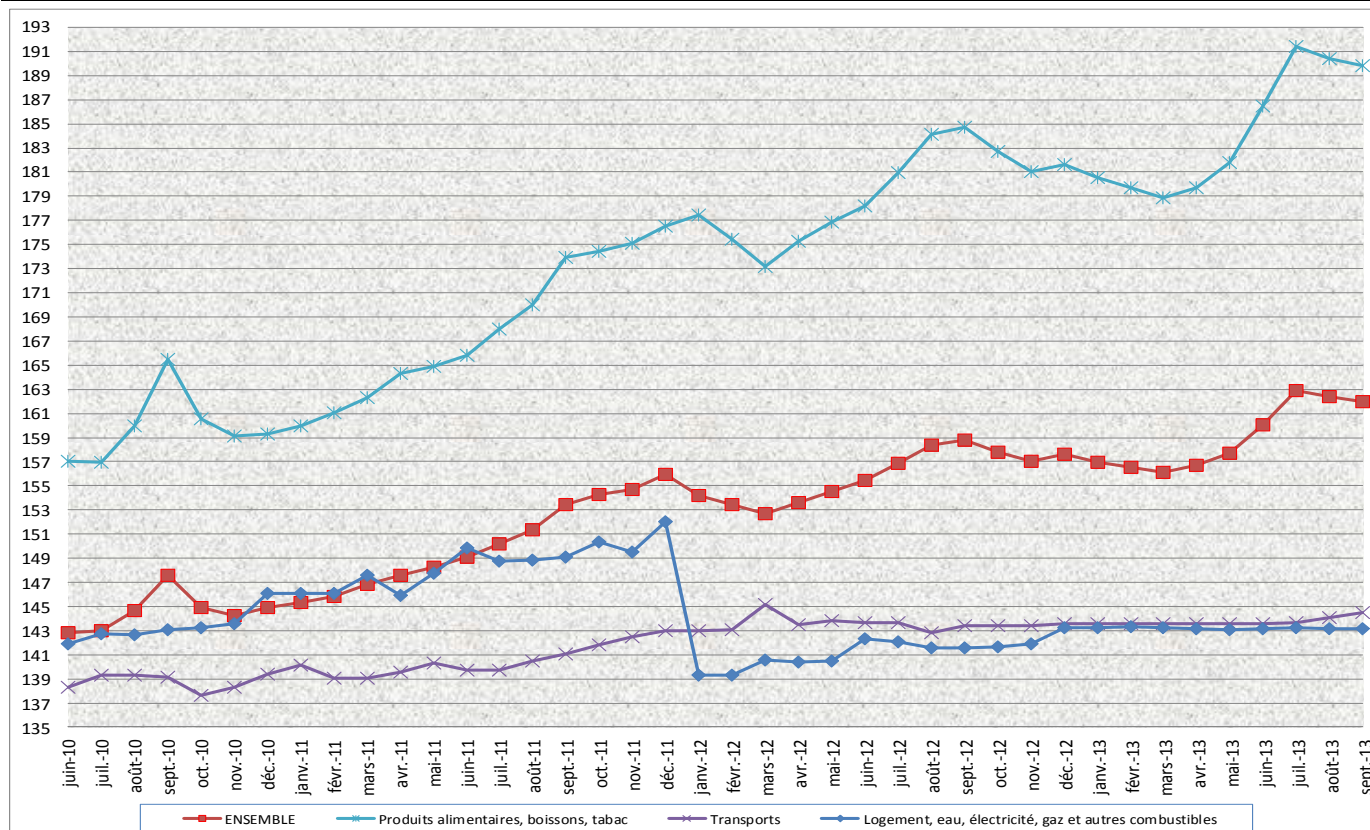
La baisse des prix des «produits alimentaires, boissons et tabacs» (-0,3%) est imputable à la diminution de ceux des «Légumes frais» (-9,4%), des « Céréales non transformés » (-0,8%) et des «sels et épices» (-0,3%).

Dans le même temps, les postes ci-après ont enregistré des hausses ; «Légumes sec» (+4,4 %), «Viandes» (+7 %), « Lait et fromages» (+0,8%) et «Fruits frais » (+2,4% ).

Les prix du khat (autres excitants) ont également contribué à la baisse du prix du mois affichant -2%. Au Troisième trimestre le prix de la fonction affiche +1,8% (dont +2,4% pour les produits alimentaires seulement) et en glissement annuel la hausse est de +2,7%.

Au niveau de la fonction de consommation « transports », la hausse enregistrée est à attribuer à L'augmentation de +0,9% des prix du poste « Carburants et lubrifiants ».

En glissement annuel, le taux d'inflation s'est établi à +2% en septembre 2013 contre +2,5% en août et +3,8% en juillet 2013 . Par ailleurs, le taux d'inflation en moyenne annuelle (variation du rapport de la moyenne des indices des douze derniers mois à la moyenne des indices des douze mois précédents) s'est établi à +2,3% en septembre 2013.

**Graphique 1 : Évolution des indices des principales fonctions et de l'indice global**

**BULLETIN  
DU MOIS D'OCTOBRE  
2013**

**Directeur de publication :**

*IDRISS ALI SOULTAN*

**Contrôle et supervision :**

*HASNA A. COUBECHÉ*

**Collecte des prix :**

*SOULEIMAN ELMI  
KHADIDJA ISMAEL*

**Présentation**

La Direction des Statistiques et des Études Démographiques communique les résultats de l'indice des prix à la consommation (IPC) du mois de septembre 2013 pour la ville de Djibouti.

Rappelons que l'IPC a été mis en place en mai 1999 dans le cadre du suivi régulier des activités économiques. Il est destinée à informer les autorités nationales, les opérateurs économiques et monétaires de Djibouti ainsi que les institutions internationale.

La DISED est chargée de collecter les prix de détails pratiqués sur les marchés. Les prix font l'objet non de surveillance mais d'observation, tâche primordiale dans les études de l'activité économique. L'observation des prix n'est donc pas un contrôle des prix.

La DISED a observé des refus de répondre aux questionnaires sur les prix et tient à informer les commerçants que la Loi N° 196/AN/81 sur la coordination, l'obligation et le secret en matière de statistique les obligent à répondre. La DISED tient à remercier les commerçants ou revendeurs de leur bonne collabora-

tion et de l'accueil réservée à ses agents enquêteurs. **Définition** *L'Indice des Prix à la Consommation (IPC) est une mesure permettant de suivre dans le temps l'évolution des prix des biens et services couramment utilisées ou consommées. Ces produits incluent les aliments, le logement, les meubles, l'habillement, les transports et les loisirs. L'année de référence utilisée est mars avril 1999; l'indice a alors la valeur 100. Une augmentation de cet indice est désignée par le terme inflation. Une diminution de cet indice est désigné par le terme déflation. Le taux d'inflation constitue donc la variation positive de l'IPC. Évidemment, le panier de biens et services sur lequel on base nos calculs change avec le temps dû aux changements des habitudes de consommation. Généralement, si dans un pays l'IPC connaît de fortes variations positives et que les salaires sont inchangés, le pouvoir d'achat diminue. Inversement, si les salaires augmentent plus que les prix, le pouvoir d'achat connaît une augmentation.*

**Analyse par fonctions**

**Indice des prix à la consommation à Djibouti Ville:  
Résultats du mois de septembre 2013**

L'indice des prix à la consommation du mois de septembre 2013 affiche une baisse de -0,3% en variation mensuelle soit le même niveau qu'en août indiquant la poursuite de la tendance à la baisse. Au troisième trimestre de l'année les prix sont en hausse de +1,1% contre +2,6% au second et une baisse de -1% au premier trimestre. Le retour d'un bon approvisionnement des fruits et légumes est à l'origine de la baisse des prix sur les marchés. Cette diminution est due aux prix des fonctions "Produits alimentaires, boissons et tabacs" (-0,3%), "Articles d'habillement et articles chaussants" (-1,4%) et des "autres biens et services" (-2,3%). En glissement annuel, les prix ont crû de +2%.

La baisse des prix des «produits alimentaires, boissons et tabacs» (-0,3%) est imputable à la diminution de ceux des «Légumes frais» (-9,4%), des « Céréales non transformés » (-0,8%) et des «sels et épices» (-0,3%).

Dans le même temps, les postes ci-après ont enregistré des hausses ; «Légumes sec» (+4,4%), «Viandes» (+7%), « Lait et fromages» (+0,8%) et «Fruits frais» (+2,4%).

Les prix du khat (autres excitants) ont également contribué à la baisse du prix du mois affichant -2%.

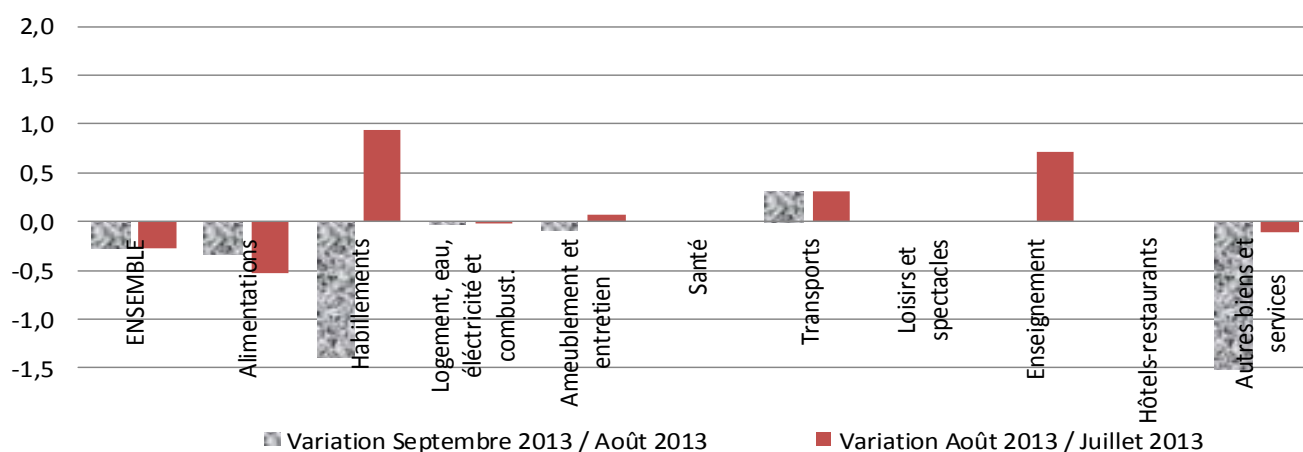
Au Troisième trimestre le prix de la fonction affiche +1,8% (dont +2,4% pour les produits alimentaires seulement) et en glissement annuel la hausse est de +2,7%.

En septembre 2013, les prix de la fonction " Transports" a enregistré une hausse de +0,3% due au prix des carburants (+1%) dont +0,7% de l'essence supercarburant et +1,6% du gasoil. Les prix de cette fonction ont été stables au cours des 3 dernier mois affichent +1% de hausse. Comparativement au même mois de l'année écoulée les prix sont en hausse de +0,8%.

Par ailleurs, la fonction de consommation «Articles d'habillement et articles chaussants a enregistré une baisse de -1,4% en relation avec la diminution de -1,6% des prix du poste «Articles d'habillement» et -2,3% pour les «vêtements».

Les prix des autres fonctions n'ont pas connu de variations significatives de prix au cours du mois

## Graphique 2: Variations des indices des fonctions (%)



### Tableau 2: Les prix de quelques produits en franc Djibouti

| Désignations des produits | Unité             | J-14   | J-12   | A-12   | S-12   | O-12   | N-12   | D-12   | J-13   | F-13   | M-13   | A-13   | M-13   | J-13   | J-13   | A-13   | S-13   |
|---------------------------|-------------------|--------|--------|--------|--------|--------|--------|--------|--------|--------|--------|--------|--------|--------|--------|--------|--------|
| Riz Belam                 | Sac               | 5 400  | 5 400  | 5 400  | 5 400  | 5 600  | 5 600  | 5 200  | 5 000  | 5 900  | 5 200  | 5 200  | 5 200  | 5 200  | 5 200  | 5 200  | 5 100  |
| Riz Américain             | Sac               | 9 300  | 9 300  | 9 300  | 9 300  | 9 200  | 9 300  | 9 300  | 9 300  | 9 300  | 9 300  | 9 300  | 9 300  | 9 300  | 9 300  | 9 400  | 9 300  |
| Riz Basmati               | Sac               | 10 200 | 10 200 | 10 200 | 10 200 | 10 200 | 10 200 | 10 200 | 10 300 | 10 200 | 10 200 | 10 200 | 10 200 | 10 200 | 11 000 | 11 000 | 11 000 |
| Farine de blé Française   | Sac               | 4 800  | 4 800  | 4 800  | 4 800  | 4 600  | 4 600  | 5 400  | 5 000  | 5 600  | 5 400  | 5 400  | 5 400  | 5 400  | 5 400  | 5 400  | 5 400  |
| Sucre cristallisé         | Sac               | 7 200  | 6 600  | 6 600  | 6 600  | 7 300  | 7 300  | 7 300  | 6 400  | 6 000  | 5 600  | 5 600  | 5 400  | 5 400  | 5 500  | 5 500  | 5 500  |
| Huile Alimentaire         | 25 L              | 5 600  | 5 600  | 5 600  | 5 600  | 6 000  | 5 600  | 5 600  | 5 700  | 5 200  | 5 200  | 5 200  | 5 000  | 5 000  | 5 000  | 5 000  | 5 000  |
| Lait en poudre Nido       | 2,5 kg            | 3 200  | 3 200  | 3 200  | 3 200  | 3 200  | 3 200  | 3 200  | 3 200  | 3 200  | 3 100  | 3 000  | 3 000  | 3 000  | 3 000  | 3 000  | 3 000  |
| Un fût de Kérosène        | fût de 200 litres | 37 600 | 37 600 | 37 600 | 37 600 | 37 600 | 38 600 | 38 600 | 38 600 | 39 600 | 37 600 | 37 600 | 37 600 | 37 600 | 37 600 | 37 600 | 37 600 |
| Gas-oil                   | 1 L               | 207    | 207    | 210    | 210    | 210    | 210    | 210    | 210    | 210    | 210    | 210    | 210    | 210    | 210    | 212    | 215    |
| Riz Belam                 | kg                | 140    | 140    | 140    | 140    | 150    | 140    | 140    | 140    | 120    | 130    | 140    | 150    | 150    | 150    | 150    | 140    |
| Riz Américain             | kg                | 280    | 280    | 280    | 280    | 280    | 280    | 280    | 280    | 250    | 280    | 310    | 340    | 340    | 340    | 340    | 340    |
| Spaghetti                 | 500g              | 140    | 140    | 140    | 140    | 140    | 140    | 140    | 140    | 140    | 140    | 140    | 140    | 140    | 140    | 140    | 140    |
| Farine de blé Française   | kg                | 120    | 120    | 120    | 120    | 120    | 120    | 120    | 120    | 120    | 120    | 120    | 120    | 120    | 120    | 120    | 120    |
| Sucre cristallisé         | kg                | 150    | 150    | 150    | 150    | 150    | 160    | 160    | 160    | 140    | 140    | 140    | 120    | 120    | 120    | 140    | 140    |
| Kérosène                  | 1 L               | 210    | 210    | 220    | 220    | 220    | 220    | 220    | 200    | 220    | 220    | 220    | 220    | 220    | 200    | 200    | 200    |

## Notes méthodologiques

L'indice des prix à la consommation (IPC) de Djibouti est un indice de type Laspeyres qui couvre la consommation des ménages au sens de la Comptabilité Nationale. La population de référence est constituée de l'ensemble des ménages résidant dans la ville de Djibouti.

Les biens et services achetés par les ménages sont classés en strates homogènes selon leur fonction de consommation. Cette classification internationale est fine et a été adaptée aux réalités djiboutiennes. Elle permet d'affecter un bien ou un service donné de façon unique dans une strate bien précise.

Le panier de la ménagère comprend 223 variétés qui sont suivies dans 163 points d'observation répartis sur l'ensemble de l'agglomération. L'ensemble des types de points de vente est concerné : Marchés, échoppes dans la rue, supermarchés, prestataires de services publics et privés, etc. Plus de 2200 relevés de prix sont effectués chaque mois. La période de base correspond aux mois de mars et avril 1999 durant laquelle l'ensemble des produits ont été suivis.

Les pondérations de cet indice proviennent des résultats de l'enquête Djiboutienne Auprès des ménages (EDAM) de 1996 et de l'Enquête Budget consommation réalisée en 1986.

La collecte des prix est effectuée régulièrement tous les mois selon un calendrier et un échantillon de dates d'observation établies qui restent invariables. Elle se caractérise principalement par les achats des produits vendus en unité non standard sur les marchés. Le traitement informatique des données (saisie, apurement et calcul) est effectué avec une feuille de calcul

## Evolution de l'indice des prix selon les fonctions de consommations à Djibouti-ville (%)

base 100 : Mars-Avril 1999

| Code  | Libellé des fonctions                                   | Pondérations | Indice  |         |        |        |        |         |         |         |        |        |         |         | VARIATIONS |         |        |          |          |
|-------|---|--------------|---------|---------|--------|--------|--------|---------|---------|---------|--------|--------|---------|---------|------------|---------|--------|----------|----------|
|       |   |              | août-12 | sept-12 | oct-12 | nov-12 | déc-12 | janv-13 | févr-13 | mars-13 | avr-13 | mai-13 | juin-13 | juil-13 | août-13    | sept-13 | Indice | / 1 mois | / 3 mois |
| 01    | Produits alimentaires, boissons et tabac                | 5155         | 184,1   | 184,7   | 182,7  | 181,1  | 181,6  | 180,5   | 179,7   | 178,9   | 179,7  | 181,8  | 186,5   | 191,4   | 190,4      | 189,8   | -0,3   | 1,8      | 2,7      |
| 011   | Produits alimentaires                                   | 3617         | 198,7   | 197,9   | 192,0  | 188,6  | 188,1  | 185,4   | 183,7   | 181,2   | 182,8  | 184,9  | 192,6   | 199,7   | 198,2      | 197,6   | -0,3   | 2,6      | -0,2     |
|       | dont  |              |         |         |        |        |        |         |         |         |        |        |         |         |            |         |        |          |          |
| 01101 | Pains et céréales                                       | 914          | 157,9   | 157,1   | 158,3  | 158,1  | 158,2  | 156,4   | 157,7   | 156,5   | 155,0  | 159,2  | 156,6   | 158,4   | 159,1      | 158,9   | -0,1   | 1,5      | 1,1      |
| 01102 | Viande  | 537          | 264,9   | 254,5   | 246,4  | 242,0  | 244,8  | 240,4   | 242,6   | 242,8   | 244,3  | 244,8  | 241,7   | 243,5   | 248,8      | 266,1   | 7,0    | 10,1     | 4,6      |
| 01103 | Poisson   | 179          | 239,4   | 237,2   | 237,2  | 237,2  | 241,7  | 241,7   | 241,7   | 241,7   | 239,4  | 239,4  | 239,4   | 239,2   | 248,8      | 248,8   | 0,0    | 3,9      | 4,9      |
| 01107 | Légumes autres que pommes de terre et tubercules        | 557          | 158,5   | 171,9   | 156,1  | 145,1  | 141,6  | 143,7   | 135,1   | 133,8   | 140,5  | 146,0  | 206,8   | 277,7   | 263,6      | 239,2   | -9,3   | 15,7     | 39,2     |
| 01111 | Sel, épices, sauces et produits alimentaires n.d.a.     | 359          | 175,3   | 183,5   | 173,3  | 160,9  | 158,1  | 157,2   | 156,6   | 156,1   | 153,8  | 155,6  | 152,4   | 154,5   | 157,8      | 157,3   | -0,3   | 3,3      | -14,3    |
| 012   | Boissons  | 97           | 108,8   | 113,0   | 113,5  | 113,3  | 115,9  | 115,0   | 115,1   | 116,1   | 116,1  | 114,6  | 116,1   | 116,4   | 116,9      | 117,3   | 0,4    | 1,1      | 3,8      |
| 013   | tabac   | 1441         | 152,6   | 156,6   | 163,9  | 166,7  | 169,7  | 172,7   | 174,1   | 177,3   | 176,2  | 178,5  | 175,9   | 175,7   | 175,7      | 175,2   | -0,3   | -0,4     | 11,8     |
| 02    | Articles d'habillement et articles                      | 279          | 106,3   | 106,7   | 107,1  | 106,9  | 107,9  | 106,7   | 106,7   | 106,7   | 106,1  | 106,1  | 106,1   | 107,9   | 108,9      | 107,4   | -1,4   | 1,2      | 0,6      |
| 03    | Logement, eau, électricité, gaz et autres combustibles  | 1811         | 141,6   | 141,6   | 141,6  | 141,9  | 143,2  | 143,3   | 143,3   | 143,2   | 143,2  | 143,1  | 143,2   | 143,2   | 143,2      | 143,1   | 0,0    | 0,0      | 1,1      |
| 04    | Amueblement, équip. ménager et entretien courant maison | 770          | 111,3   | 111,2   | 111,4  | 111,3  | 111,4  | 111,2   | 111,2   | 111,2   | 111,7  | 111,4  | 111,3   | 111,1   | 111,2      | 111,1   | -0,1   | -0,2     | -0,1     |
| 05    | Santé   | 182          | 112,7   | 112,7   | 112,9  | 112,3  | 111,2  | 110,5   | 110,1   | 109,8   | 109,8  | 109,8  | 109,8   | 109,8   | 109,8      | 109,8   | 0,0    | 0,0      | -2,6     |
| 06    | Transports  | 878          | 142,8   | 143,4   | 143,4  | 143,4  | 143,5  | 143,5   | 143,5   | 143,5   | 143,5  | 143,5  | 143,5   | 143,6   | 144,1      | 144,5   | 0,3    | 0,7      | 0,8      |
| 07    | Loisirs, spectacles et culture                          | 39           | 92,1    | 92,1    | 92,1   | 92,1   | 92,1   | 92,1    | 92,1    | 92,1    | 92,1   | 92,1   | 92,1    | 92,1    | 92,1       | 92,1    | 0,0    | 0,0      | 0,0      |
| 08    | Enseignement  | 137          | 94,4    | 95,4    | 95,4   | 95,4   | 95,4   | 97,1    | 97,1    | 97,1    | 97,1   | 97,1   | 97,1    | 97,1    | 97,8       | 97,8    | 0,0    | 0,7      | 2,5      |
| 09    | Hôtels, cafés, restaurants                              | 448          | 122,1   | 122,1   | 122,1  | 122,1  | 122,1  | 120,7   | 119,4   | 119,4   | 120,9  | 120,9  | 120,9   | 120,9   | 120,9      | 120,9   | 0,0    | 0,0      | -1,0     |
| 10    | Autres biens et services                                | 301          | 151,7   | 151,9   | 153,3  | 155,5  | 156,9  | 156,3   | 156,7   | 157,8   | 160,7  | 159,5  | 158,4   | 164,8   | 164,6      | 160,8   | -2,3   | 1,6      | 5,9      |
|       | ENSEMBLE  | 10000        | 158,4   | 158,8   | 157,8  | 157,0  | 157,6  | 157,0   | 156,5   | 156,1   | 156,7  | 157,7  | 160,1   | 162,9   | 162,4      | 162,0   | -0,3   | 1,2      | 2,0      |