

**BULLETIN DE L'IPC DU MOIS D'AVRIL 2012**

Année XIV Numéro III

**RESULTATS DE L' INDICE DES PRIX A LA  
CONSOMMATION DU MOIS DE MARS 2012**

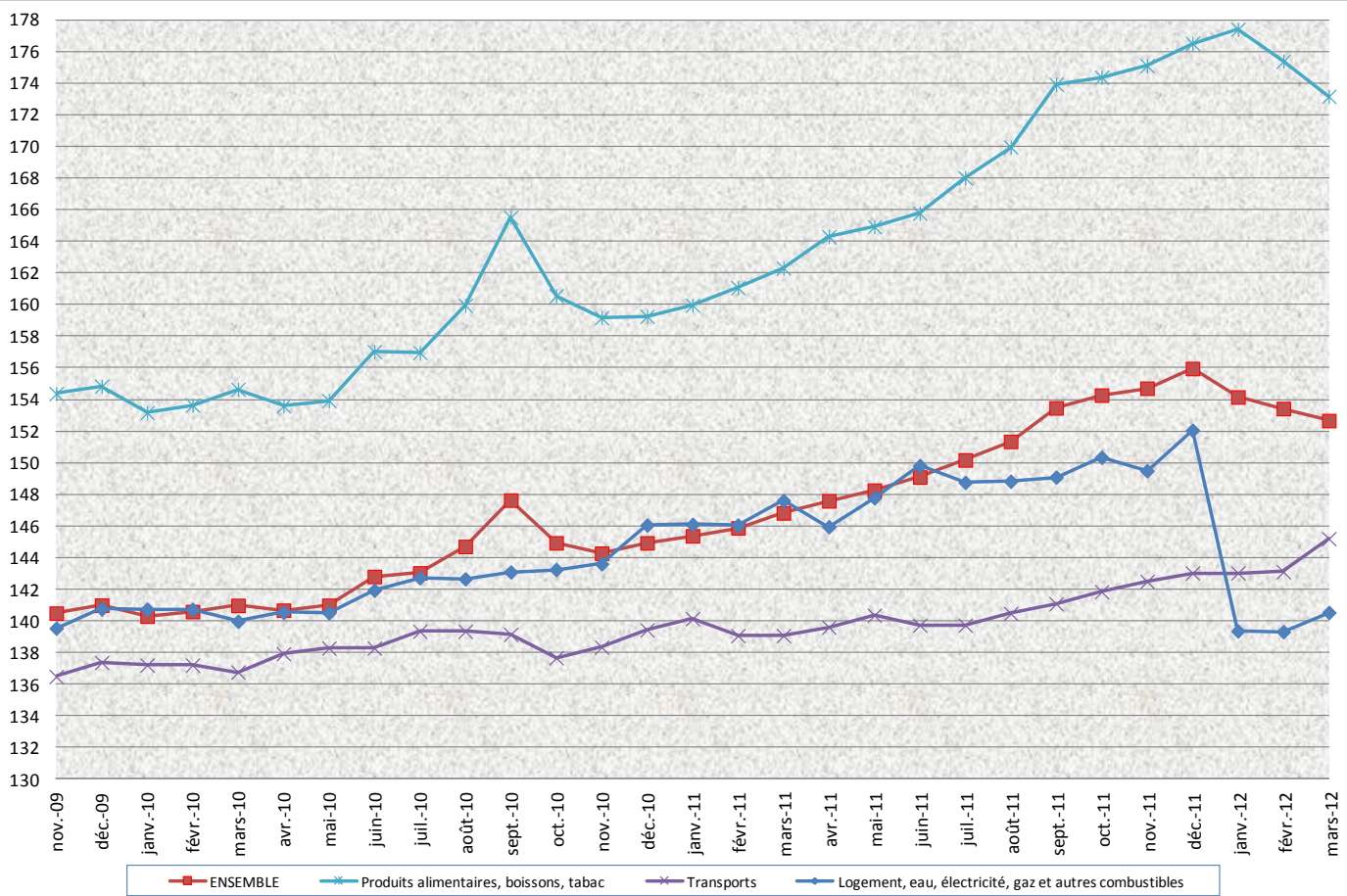
mai 2012

Poursuivant sa tendance à la baisse observée au cours des mois de janvier et février 2012, l'Indice des Prix à la Consommation (IPC) du mois de mars 2012 a connu une baisse mensuelle de -0,5% contre une baisse de même niveau en février et une forte baisse de -1,2%. Au cours du premier trimestre 2012 les prix sont en baisse de -2,1%.

Cette décroissance des prix est due aux fonctions "Produits alimentaires, boissons et tabacs"(-1,3%), "habillement et articles chaussants" (-0,8%), "autres biens et services" (-0,1%) et la "santé"(-0,6%). Parallèlement, Les prix des "Transports" , du "Logement, eau, électricité, gaz et autres combustibles" ont augmenté au cours du mois respectivement de +1,5% et +0,9%, du à une hausse des cours du prix du pétrole sur les marchés internationaux.

Au cours du mois de mars 2012, les prix des produits alimentaires ont diminué de -1,3% en variation mensuelle et -3,7% sur le trimestre, en liaison avec le repli notable des postes "céréales non transformé" (-2,8%), des "légumes" (-0,6%), des "viandes" (-0,2%) "farines"(-2,4%), des "poissons"(-2,7%) et des "sels et épices" (-3,8%).

En glissement annuel, l'inflation se situe à +4% en mars contre à +5,2% en février et +6% en janvier 2012. L'inflation calculée sur la base des douze derniers mois par rapport au douze mois précédent s'est située à +5,4%.

**Graphique 1 : Évolution des indices des principales fonctions et de l'indice global**

**BULLETIN  
DU MOIS D'AVRIL 2012**

**Directeur de publication :**

*IDRISS ALI SOULTAN*

**Contrôle et supervision :**

*IBRAHIM SOULTAN  
HASNA A. COUBECHÉ*

**Collecte des prix :**

*SOULEIMAN ELMI  
KHADIDJA ISMAEL*

**Présentation**

La Direction des Statistiques et des Études Démographiques communique les résultats de l'indice des prix à la consommation (IPC) du mois de mars 2012 pour la ville de Djibouti.

Rappelons que l'IPC a été mis en place en mai 1999 dans le cadre du suivi régulier des activités économiques. Il est destinée à informer les autorités nationales, les opérateurs économiques et monétaires de Djibouti ainsi que les institutions internationale.

La DISED est chargée de collecter les prix de détails pratiqués sur les marchés. Les prix font l'objet non de surveillance mais d'observation, tâche primordiale dans les études de l'activité économique. L'observation des prix n'est donc pas un contrôle des prix.

La DISED a observé des refus de répondre aux questionnaires sur les prix et tient à informer les commerçants que la Loi N° 196/AN/81 sur la coordination, l'obligation et le secret en matière de statistique les obligent à répondre. La DISED tient à remercier les commerçants ou revendeurs de leur bonne collabora-

tion et de l'accueil réservée à ses agents enquêteurs. **Définition** *L'Indice des Prix à la Consommation (IPC) est une mesure permettant de suivre dans le temps l'évolution des prix des biens et services couramment utilisées ou consommées. Ces produits incluent les aliments, le logement, les meubles, l'habillement, les transports et les loisirs. L'année de référence utilisée est mars avril 1999; l'indice a alors la valeur 100. Une augmentation de cet indice est désignée par le terme inflation. Une diminution de cet indice est désigné par le terme déflation. Le taux d'inflation constitue donc la variation positive de l'IPC. Évidemment, le panier de biens et services sur lequel on base nos calculs change avec le temps dû aux changements des habitudes de consommation. Généralement, si dans un pays l'IPC connaît de fortes variations positives et que les salaires sont inchangés, le pouvoir d'achat diminue. Inversement, si les salaires augmentent plus que les prix, le pouvoir d'achat connaît une augmentation.*

**Analyse par fonctions**

**Indice des prix à la consommation à Djibouti Ville:  
Résultat du mois de mars 2012**

L'indice des prix à la consommation s'est caractérisé par une baisse de -0,5% en variation mensuelle. Cette décroissance est due à la fonction "Produits alimentaires, boissons et tabacs"(-1,3%), "habillement et articles chaussants" (-0,8%), "autres biens et services" (-0,1%) et la "santé"(-0,6%). Parallèlement, Les prix des "Transports" , du "Logement, eau, électricité, gaz et autres combustibles" ont augmenté au cours du mois respectivement de +1,5% et +0,9%, du à une hausse des cours du prix du pétrole sur les marchés internationaux. En glissement annuel, les prix ont crû de +4%.

L'indice des prix de la fonction "Produits alimentaires, boissons et tabacs" a enregistré une baisse des prix de -1,3% par rapport au mois dernier et -1,9% sur le trimestre. Cette décroissance mensuelle est essentiellement sous-tendue par celle de tous les postes de la fonction, ainsi les prix des "produits alimentaires"(-1 ;3%), celle du poste "Tabacs" (-1,2%) et enfin les prix des "boissons" ont chuté de-1,4%. En effet au cours du mois de mars 2012 Les prix du khat ont connu une légère diminution contrairement au mois précédent qui avait connu avec une forte hausse due aux contrôles des douanes sur les quantités importées par les deux sociétés d'importation de khat. Ces contrôles ont occasionné une diminution des quantités mises sur les marchés et donc une flambée des prix du produit ( pour le premier trimestre de l'année les prix des tabacs affichent une hausse de +4,,2%).

Au cours du mois de mars 2012, les prix des produits alimentaires ont diminué de -1,3% en variation mensuelle et -3,7% sur le trimestre, en liaison avec le repli notable des postes "céréales non transformé" (-2,8%), des "légumes" (-0,6%), des "viandes" (-0,2%) "farines"(-2,4%), des "poissons"(-2,7%) et des "sels et épices" (-3,8%). Les produits alimentaires ont baissé au cours du mois, due à un bon approvisionnement des marchés en fruits et légumes.

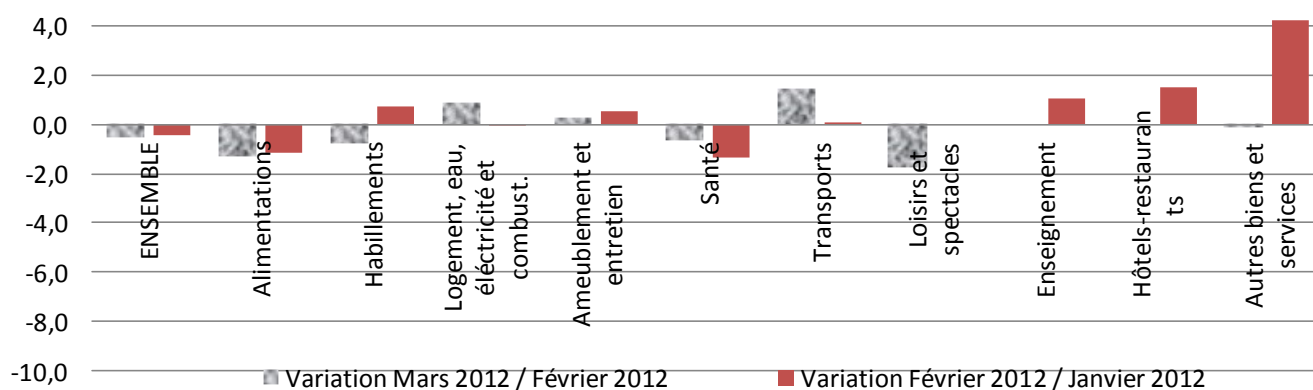
L'indice des prix de la fonction "Logement, eau, électricité, gaz et autres combustibles" a connu une hausse mensuelle de +0,9%. Cette hausse des prix est imputable au poste "Combustibles liquides" (kérosène) (+5,8%) . Cette augmentation des prix du pétrole lampant communément appelé gaas met une pression financière sur le budget familiale. En effet le poids de ce combustible pour le cuisson dans le panier de la ménagère est très important. Les prix des autres postes de la fonction ont diminué de -9,7% pour les charbon de bois et -2,4% pour les produits de réparations et entretiens courants du logement. En glissement annuel, les prix de cette fonction ont accusé une baisse de -4,8%.

L'indice des prix de la fonction "Transports" a connu une hausse de +1,5% sur un mois due principalement à la flambée des prix des hydrocarbures en fin d'année sur les marchés internationaux. Les carburants ont affiché une augmentation de +1,1%. Comparativement au même mois de l'année écoulée les prix de la fonction sont en hausse de +4,4%.

En ce qui concerne les fonctions "santé" et "habillement et articles chaussants", elles ont enregistré chacune une baisse de -0,6% et -0,8%, en liaison respectivement avec celle des prix des "médicaments modernes" (-0,7 %) et des "articles d'habillement" (-1,9%).

Les prix des autres fonctions n'ont pas connu de variations significatives de prix au cours du mois.

## Graphique 2: Variations des indices des fonctions (%)



### Tableau 2: Les prix de quelques produits en franc Djibouti

Désignations des produits	Unité	D-10	J-11	f-11	M-12	A-13	m-11	J-11	J_11	A_11	S-11	O-11	N-11	D-11	J-12	F-12	M-12
Riz Belam	Sac	6200	6200	6200	6600	6600	6 600	6 600	6 800	6 800	6 500	6 500	6 200	6 200	6 000	6 000	5 900
Riz Américain	Sac	9300	9300	9800	9800	10000	10 200	10 000	10 000	10 000	9 800	9 800	9 500	9 400	9 400	9 400	9 400
Riz Basmati	Sac	11000	12600	12500	13500	14500	12 600	12 400	12 400	12 400	12 000	12 000	12 000	12 000	11 600	11 600	11 400
Farine de blé Française	Sac	4600	4700	5500	6800	7000	7 000	7 000	7 000	7 000	7 000	7 000	6 500	6 500	4 700	4 700	4 700
Sucre cristallisé	Sac	7200	7400	7500	7500	7600	7 600	8 000	9 000	8 600	8 400	8 400	8 200	8 200	7 200	7 200	7 200
Huile Alimentaire	25 L	5500	6200	6400	6400	6400	6 400	7 200	6 900	6 900	6 800	6 800	5 700	5 700	5 700	5 700	5 700
Lait en poudre Nido	2,5 kg	3100	3100	3100	3100	3100	3 100	3 100	3 100	3 100	3 200	3 200	3 200	3 200	3 200	3 200	3 200
Un fût de Kérosène	fût de 200 litres	31000	31000	31700	36 000	36000	36 000	36 000	36 000	36 000	36 000	36 000	37 000	37 600	37 600	38 600	39 600
Gas-oil	1 L	192	192	190	190	192	195	190	192	192	195	197	200	203	203	203	205
Riz Belam	kg	160	160	160	160	160	160	160	160	160	150	150	140	150	140	140	140
Riz Américain	kg	280	280	280	280	300	300	300	300	300	300	300	280	280	280	280	280
Spaghetti	500g	140	140	140	140	140	140	140	140	140	140	140	140	140	140	140	140
Farine de blé Française	kg	100	120	130	130	160	160	160	180	200	200	200	150	150	120	120	120
Sucre cristallisé	kg	170	160	160	160	160	160	180	180	180	200	200	180	160	150	150	160
Kérosène	1 L	180	170	180	200	180	220	200	200	200	200	220	200	220	220	220	240

### Notes méthodologiques

L'indice des prix à la consommation (IPC) de Djibouti est un indice de type Laspeyres qui couvre la consommation des ménages au sens de la Comptabilité Nationale. La population de référence est constituée de l'ensemble des ménages résidant dans la ville de Djibouti.

Les biens et services achetés par les ménages sont classés en strates homogènes selon leur fonction de consommation. Cette classification internationale est fine et a été adaptée aux réalités djiboutiennes. Elle permet d'affecter un bien ou un service donné de façon unique dans une strate bien précise.

Le panier de la ménagère comprend 223 variétés qui sont suivies dans 163 points d'observation répartis sur l'ensemble de l'agglomération. L'ensemble des types de points de vente est concerné : Marchés, échoppes dans la rue, supermarchés, prestataires de services publics et privés, etc. Plus de 2200 relevés de prix sont effectués chaque mois. La période de base correspond aux mois de mars et avril 1999 durant laquelle l'ensemble des produits ont été suivis.

Les pondérations de cet indice proviennent des résultats de l'enquête Djiboutienne Au près des ménages (EDAM) de 1996 et de l'Enquête Budget consommation réalisée en 1986.

La collecte des prix est effectuée régulièrement tous les mois selon un calendrier et un échantillon de dates d'observation établies qui restent invariables. Elle se caractérise principalement par les achats des produits vendus en unité non standard sur les marchés. Le traitement informatique des données (saisie, apurement et calcul) est effectué avec une feuille de calcul

# Evolution de l'indice des prix selon les fonctions de consommations à Djibouti-ville (%)

base 100 : Mars-Avril 1999

Code	Libellé des fonctions	Pondé- rations	Indice	Indice	Indice	Indice	Indice	Indice	Indice	Indice	Indice	Indice	VARIATIONS						
			févr-11	mars-11	avr-11	mai-11	juin-11	juil-11	août-11	sept-11	oct-11	nov-11	déc-11	janv-12	févr-12	Indice	/ 1 mois	/ 3 mois	/ 12 mois
01	Produits alimentaires, boissons et tabac	5155	161,1	162,3	164,3	164,9	165,8	168,0	170,0	173,9	174,4	175,1	176,5	177,4	175,4	173,2	-1,3	-1,9	6,7
011	Produits alimentaires	3617	172,5	174,1	177,3	178,6	180,3	184,9	188,4	193,0	193,4	193,8	194,1	193,4	189,3	186,9	-1,3	-3,7	7,4
	dont																		
01101	Pains et céréales	914	172,2	172,8	172,9	173,9	174,1	172,8	172,9	176,0	173,5	172,0	171,7	171,2	167,4	164,2	-1,9	-4,4	-5,0
01102	Viande	537	182,3	189,9	198,6	201,0	203,2	212,5	233,3	238,9	233,1	231,4	238,7	234,1	229,0	228,7	-0,1	-4,2	20,5
01103	Poisson	179	213,1	213,1	213,1	213,1	213,1	212,6	214,1	214,1	211,4	218,9	223,5	223,5	222,5	216,5	-2,7	-3,1	1,6
01107	Légumes autres que pommes de terre et tubercules	557	142,0	131,3	133,4	136,9	134,6	137,3	136,1	140,1	150,3	148,1	148,5	142,0	136,5	135,7	-0,6	-8,6	3,3
01111	Sel, épices, sauces et produits alimentaires n.d.a.	359	150,4	155,1	153,8	147,0	154,0	167,3	168,6	176,7	179,4	176,3	168,2	174,9	173,9	167,3	-3,8	-0,5	7,9
012	Boissons	97	99,3	100,3	100,8	100,4	100,0	101,0	101,7	101,3	100,7	100,3	101,7	102,1	102,2	100,7	-1,4	-1,0	0,4
013	tabac	1441	136,5	136,9	135,9	135,0	133,8	130,2	128,3	130,9	131,6	133,4	137,6	142,3	145,4	143,6	-1,2	4,4	4,9
02	Articles d'habillement et articles chaussants	279	103,0	103,0	103,0	103,6	104,7	104,8	106,3	106,1	108,5	108,9	108,9	108,9	109,7	108,9	-0,8	0,0	5,7
03	Logement, eau, électricité, gaz et autres combustibles	1811	146,0	147,6	145,9	147,8	149,8	148,7	148,8	149,1	150,3	149,5	152,0	139,3	139,3	140,5	0,9	-7,6	-4,8
04	Ameublement, équip. ménager et entretien courant maison	770	107,6	107,7	107,5	107,6	107,7	107,6	108,0	108,0	110,5	110,7	110,1	110,2	110,8	111,2	0,3	0,9	3,2
05	Santé	182	114,7	114,7	112,7	112,0	113,3	115,8	116,2	116,2	119,3	117,8	116,1	116,1	114,5	113,8	-0,6	-1,9	-0,7
06	Transports	878	139,0	139,0	139,6	140,3	139,7	139,7	140,4	141,1	141,8	142,5	143,0	143,0	143,1	145,2	1,5	1,5	4,4
07	Loisirs, spectacles et culture	39	95,4	95,4	95,4	95,4	95,4	95,4	95,4	95,4	95,1	95,1	95,1	95,1	95,1	93,5	-1,8	-1,8	-2,0
08	Enseignement	137	94,0	94,0	94,0	94,0	94,0	94,0	94,0	94,0	94,0	94,0	94,0	94,0	95,1	95,1	0,0	1,1	1,1
09	Hôtels, cafés, restaurants	448	119,0	119,0	119,0	119,0	119,0	119,0	119,0	119,0	119,0	119,0	119,0	119,0	120,7	120,7	0,0	1,5	1,5
10	Autres biens et services	301	130,8	131,6	132,8	131,0	131,9	134,1	134,3	133,7	132,7	137,9	140,8	141,9	147,9	147,7	-0,1	4,9	12,3
	ENSEMBLE	10000	145,9	146,8	147,6	148,3	149,1	150,2	151,3	153,5	154,3	154,7	156,0	154,2	153,4	152,7	-0,5	-2,1	4,0